



QUÉBEC SF

21





SOMMAIRE

Couverture : Hommage à Karen Gillan

- 1- Sommaire
- 2- Ce qu'ils ont dit... pendant qu'on s'habille...
- 3- Nouvelles Techno d'Alain
- 6- Lectures - Oncle Mario
- 7- Actualités de Matante Valérie
- 9- L'affiche du festival Western de St-Tite 2015!
- 10- Nouvelle Scientifique - Alain
- 12- Nouvelles insolites de Matante Valérie
- 15- Sur le Facebook de Marion
- 16- Rions avec les monstres
- 17- Nouvelle Scientifique - Alain
- 20- On a pu les photos qu'on avait...
- 23- La vérité sur Elvis et le Loch Ness
- 25- Les bonnes épices...

BORÉAL 2016



Prochaine date de tombée 20 novembre 2015



And last but not least...



OH. MY. GOD.



IT GOT BETTER

It got so much better

This is life



Ce qu'ils ont dit du numéro précédent

Charmant numéro frais comme un drink plein de glace pilée!!!

J'ai bien ri et j'apprécie les hommages à la Joconde, celle qui vieillit pas...
Et des lectures intéressantes pour cet été...

Bravo encore Mario zé les autres collaborateurs!

XXX *Matante Valérie*

What fashion companies try to sell men



What men really want



Ce que les compagnies de vêtements veulent vendre aux hommes. Ce qu'ils veulent vraiment.



ALAIN JETTÉ



<http://www.msn.com/fr-ca/actualites/science-et-techno/espace-aller-sur-la-lune-en-quatre-heures-pourrait-%C3%AAtre-bient%C3%B4t-envisageable/ar-AAIdYxy?ocid=mailsignoutmd>

Aller sur la Lune en quatre heures pourrait être bientôt envisageable

Le rêve du voyage interplanétaire se rapproche, maintenant que les scientifiques ont confirmé que l'engin à propulsion électromagnétique développé par Roger Shawyer fonctionnait, [dévoile The Daily Telegraph](#). Et pour cause, l'EM Drive peut théoriquement, depuis la Terre, rejoindre la Lune en un temps record de... quatre heures. Le temps nécessaire pour aller de Paris à Bordeaux en TGV.



© PHOTO FLICKR/SEBASTIEN LEBRIGAND/CC

Pourtant, l'EM Drive, développé depuis une quinzaine d'années, avait été la risée des scientifiques. Il défie l'une des lois fondamentales de l'univers : la conservation de la quantité de mouvement selon laquelle pour produire un mouvement dans un sens il faut produire une force dans l'autre. C'est ce qui fait que les réacteurs d'une fusée classique exercent une force en direction du sol pour décoller.

Ce n'est pas le cas pour cette technologie, qui fonctionne sans carburant. L'EM Drive capte l'énergie solaire, la transforme en énergie électromagnétique, elle-même convertie en micro-ondes qui font des va-et-vient incessants dans une chambre hermétique. *“Cela signifie que, théoriquement, jusqu'à ce que quelque chose soit défilant ou usé, l'appareil peut ne jamais s'arrêter”*, résume le quotidien britannique.

Avant l'EM Drive, *“qui a été comparé à plusieurs reprises au système de propulsion de l'Impulse Drive dans le vaisseau de Star Trek”*, il fallait trois à quatre jours pour rejoindre la Lune. En 1969, Apollo 11 filait à 39 000 km/h. L'EM Drive pourrait parcourir pas moins de 724 millions de kilomètres en une heure.



ALAIN JETTÉ

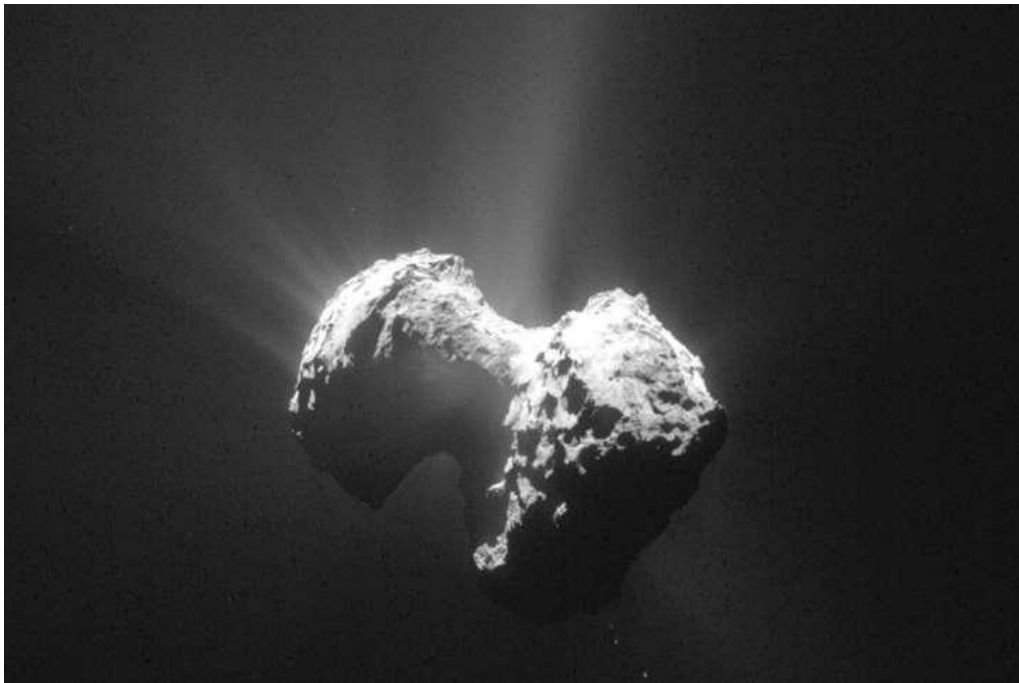


<http://www.msn.com/fr-ca/actualites/science-et-techno/la-com%C3%A8te-tchouri-un-concentr%C3%A9-glac%C3%A9-de-germes-de-vie/ar-AAAdJIVC?ocid=mailsignoutmd>

La comète Tchouri, un concentré glacé de germes de vie

Depuis le 9 juillet, Philae n'a plus donné signe de vie. L'atterrissage acrobatique du petit robot, largué en novembre 2014 par la sonde Rosetta, de l'Agence spatiale européenne (ESA), sur la comète 67P/Tchourioumov-Guérassimenko – Tchouri de son petit nom –, à un demi-milliard de kilomètres de la Terre et après un voyage dans l'espace de plus de dix ans, avait tenu la Terre en haleine. Mais Philae ne répond plus. Son mutisme s'explique-t-il par un changement d'orientation provoqué par le dégazage du noyau cométaire, qui rendrait ses émetteurs ou ses panneaux solaires inopérants ?

Les plus de 300 chercheurs européens engagés dans ce programme, dont plusieurs équipes françaises du CNRS et du Centre national d'études spatiales (CNES), n'ont pas perdu espoir de rétablir le contact. En attendant, les résultats scientifiques tombent comme une pluie de météorites.



© ESA/Rosetta/Navcam La comète Tchouri sur une photo prise par la sonde Rosetta le 20 juillet.

Pour preuve, les sept publications réunies dans la revue Science, qui consacre, vendredi 31 juillet, un numéro spécial aux premières données engrangées par Philae. Celles que le robot-laboratoire, bardé de dix instruments (caméras, foreuse, sondeur radar, spectromètre, magnétomètre, analyseur de gaz et autres détecteurs), a collectées pendant soixante-trois heures sur Tchouri, entre le 12 et le 14 novembre 2014, avant d'entrer en hibernation durant sept mois.

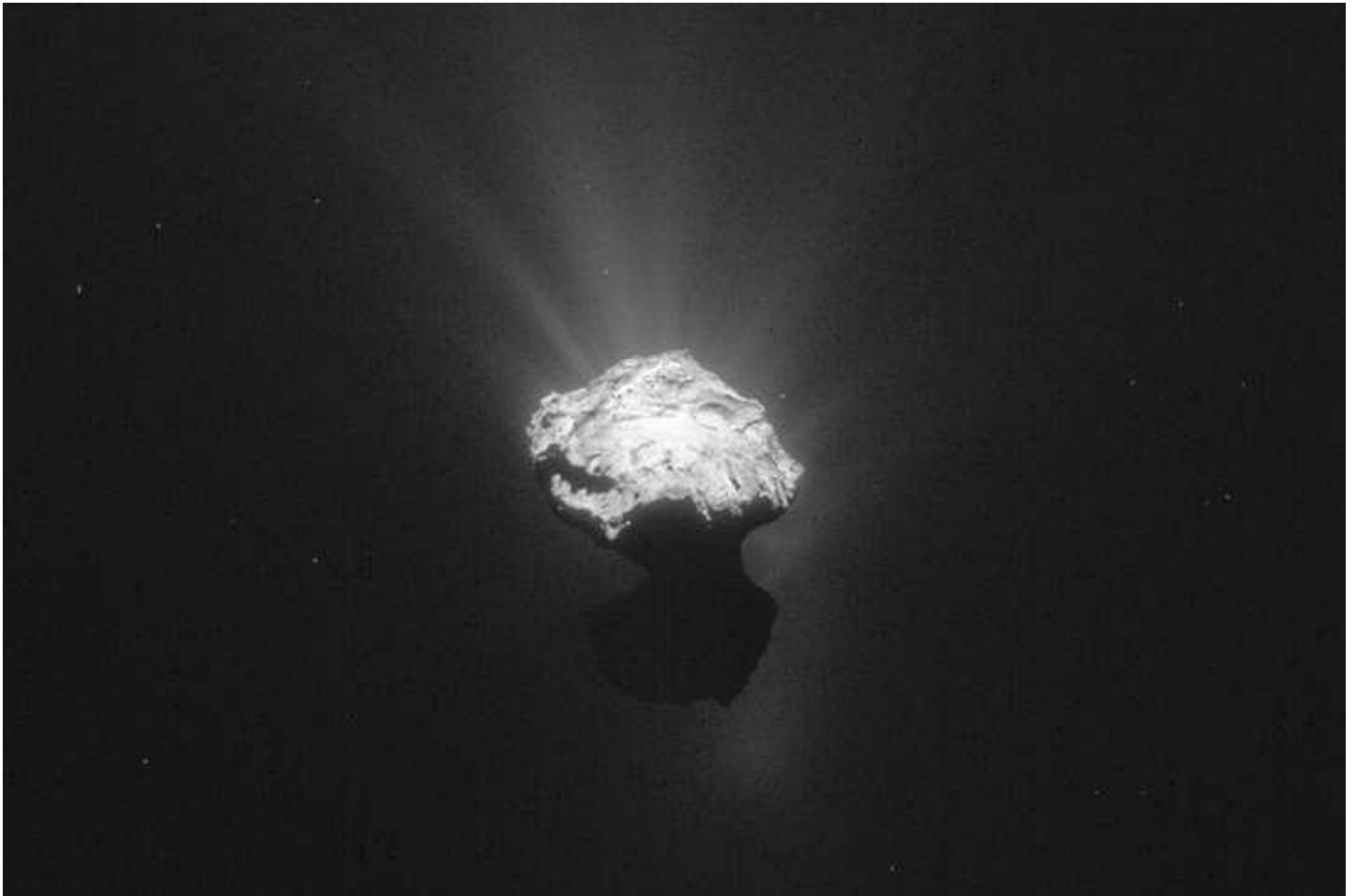
« Ce qui est fantastique, c'est que pour la première fois dans l'histoire de l'étude des comètes, nous avons accès à la vérité du terrain. Tout ce que nous savions jusqu'ici venait d'observations lointaines ou de survols par des sondes », s'enthousiasme Nicolas Altobelli, responsable de la mission Rosetta à l'ESA. « Ce que nous apprenons sur cette comète est très éloigné de ce que nous imaginions. C'est à cela que l'on reconnaît les découvertes importantes », renchérit Jean-Pierre Bibring, professeur à l'université Paris-Sud et responsable scientifique de Philae.

Contrastes sur toute la surface

De fait, les images et les mesures réalisées par l'atterrisseur renouvellent la vision des comètes, petits corps célestes faits de gaz gelés et de poussières, un peu vite qualifiés de « boules de neige sales ». Les tribulations de Philae, qui, après avoir touché la surface de Tchouri, a rebondi par deux fois avant de se poser environ un kilomètre plus loin, sont elles-mêmes riches d'enseignements. Sur le premier site d'impact, baptisé Agilkia, le terrain est meuble, couvert de matériaux granuleux sur une vingtaine de centimètres d'épaisseur. Au point de chute final, Abydos, le sol glacé est beaucoup plus dur.

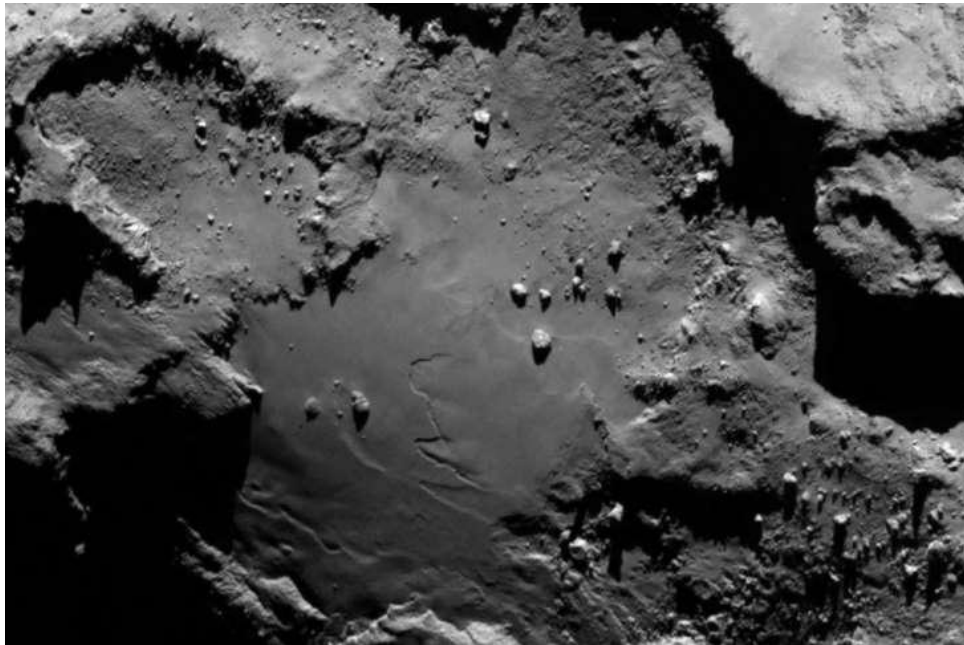
Ces contrastes se vérifient sur toute la surface de l'astre aux reliefs tourmentés, faits de creux et de bosses, avec des fractures qui, déjà mises en évidence par Rosetta aux grandes échelles, sont également apparentes à l'échelle millimétrique. A l'inverse, sa structure interne se révèle, du moins pour le lobe supérieur sondé par des ondes électromagnétiques, poreuse mais très homogène.

« Ce type de mesure n'a jamais été réalisé auparavant, explique Nicolas Altobelli. Cela va permettre de mieux comprendre les processus d'accrétion des grains de poussières primordiaux formant les premiers petits corps du Système solaire, dont certains ont pu évoluer jusqu'au stade de planète, tandis que d'autres, les comètes, sont restés à un stade primitif préservant quasi intact un état intermédiaire du processus de formation planétaire. »



© Fournis par Le Monde HANDOUT / REUTERS/ESA

Féconder les océans terrestres



© Fournis par Le Monde - / AFP

Mais Tchouri réservait une plus grande surprise encore. Il apparaît que son noyau est un concentré de molécules organiques. Dans le nuage de poussières soulevé par le premier contact de Philae avec le sol ont été trouvées seize de ces molécules, dont quatre (isocyanate de méthyle, acétone, propionaldéhyde et acétamide) n'avaient jamais été détectées sur une comète. Or, il s'agit de précurseurs de composés plus complexes (sucres, acides aminés, bases de l'ADN...) qui constituent les briques élémentaires du vivant.

Les comètes, en quasi-permanence congelées et donc dépourvues d'eau liquide, n'abritent évidemment aucune vie. Mais cette découverte conforte l'hypothèse que de la matière organique venue des comètes ait ensemencé les océans terrestres lors de bombardements de notre planète par ces astres. Un – gros – bémol toutefois: l'éventuelle présence de composés organiques complexes sur Tchouri n'a pu être confirmée par les premières analyses.

Ce qui est sûr, souligne Jean-Pierre Bibring, c'est que «le noyau cométaire est très riche en composés carbonés, qui ne se présentent pas sous la forme de petites molécules piégées dans la glace, comme on le pensait jusqu'à présent, mais de grains suffisamment gros pour résister à un voyage dans l'espace». Et donc pour avoir pu féconder les océans terrestres. «Le système solaire, ajoute Nicolas Altobelli, est une machine à fabriquer et transporter de la matière organique, et les premiers résultats de Philae nous donnent un aperçu des processus chimiques précurseurs de l'apparition de la vie.»

Mission prolongée

Philae se réveillera-t-il pour en dire plus sur Tchouri, ce témoin des premiers âges du Système solaire, voilà 4,5 milliards d'années? Ses communications – s'il est en état d'en avoir – avec la sonde Rosetta, qui lui sert de relais, vont être rendues plus difficiles, la comète approchant de son périhélie, le point de son orbite elliptique le plus proche du Soleil, qu'elle atteindra le 13 août. Sous l'effet de la chaleur croissante, l'activité cométaire, c'est-à-dire la sublimation de ses glaces dans un nuage de gaz et de poussières, va aller elle aussi crescendo, obligeant à placer la sonde sur une orbite suffisamment distante – près de 200 kilomètres – de la comète.

Avec ou sans Philae, Rosetta n'a de toute façon pas fini de moissonner des données. Elle va continuer à escorter Tchouri dans sa course lointaine, scrutant le petit astre dont l'hémisphère Sud, jusqu'alors dans l'ombre, va se trouver exposé en pleine lumière. Peut-être saura-t-on, en observant l'érosion provoquée par le dégazage, si la curieuse forme bicéphale de la comète, parfois comparée à un canard, est le résultat de l'agglomération de deux noyaux ou celui d'une perte de matière cométaire. D'ores et déjà, les scientifiques européens ont décidé de prolonger la mission de Rosetta. Alors qu'elle devait s'achever fin 2015, elle se poursuivra très probablement jusqu'à l'automne 2016.



INSOLITE

Le monstre du Loch Ness pourrait n'être qu'un poisson géant

LONDRES (AFP) — Un homme qui a passé 24 ans à scruter le Loch Ness en Écosse pour tenter de lever le mystère autour du célèbre monstre qui y vivrait estime qu'il s'agit vraisemblablement d'un poisson géant, a-t-il dit à l'AFP.

«La thèse privilégiée aujourd'hui est qu'il s'agit d'un silure glane. C'est l'explication la plus probable», a déclaré jeudi soir à l'AFP Steve Feltham, 52 ans, qui figure dans le livre Guinness des records pour avoir mené la plus longue veillée de Nessie, le monstre du Loch Ness.

«Je ne dis pas que c'est l'explication finale. Ça colle avec la majorité des spécificités observées mais pas avec toutes», a-t-il ajouté.

Les silures peuvent faire jusqu'à quatre mètres de long et peser plus de 400 kg même s'ils font rarement plus de deux mètres. Ces poissons d'eau douce peuvent vivre au moins 30 ans.

INSOLITE

Heurs et malheurs d'une statue de Lénine à l'ère du *selfie*

MOSCOU (AFP) — Une statue de Lénine, qui avait déjà été décapitée par un Russe en état d'ébriété, a perdu son torse lorsqu'un habitant du village de Moriakovski, en Sibirie, a voulu prendre un *selfie* en sa compagnie, ont annoncé hier les autorités locales.

«Un jeune homme voulait se photographier avec Lénine, il est monté sur le piédestal de la statue puis il a perdu l'équilibre et s'est rattrapé en se retenant à son torse», a expliqué à l'AFP un membre du cabinet du maire du village, qui a souhaité rester anonyme. «Le torse de Lénine est tombé et lui aussi», a-t-il raconté, ajoutant que le jeune homme s'était cassé le poignet et la jambe.

La statue, autrefois haute de trois mètres, avait déjà perdu sa tête en mai lorsqu'un Russe, ivre, l'avait fait tomber en lui assénant des coups de marteau. Il ne reste désormais plus que les jambes de Vladimir Lénine sur la place centrale du village de Moriakovski, situé à une quarantaine de kilomètres de la ville sibérienne de Tomsk.





VALERIE BEDARD



Merveille de la Rive-Sud – Parc régional de la rivière Gentilly

Le site équestre prend du galon

JOANIE MAILHOT
joanie.mailhot@tcctc

ACTIVITÉS. Le Parc régional de la rivière Gentilly propose un environnement paisible et en pleine nature pour la pratique d'activités sportives et récréatives. Depuis 2010, c'est plus d'un million \$ qui a été investi, permettant d'améliorer l'expérience de visite et d'augmenter la capacité d'accueil du site, qui existe depuis plus de 20 ans.

Trois volets sont maintenant au cœur des opérations du Parc: les activités, l'hébergement et le site équestre.

Les activités pouvant être pratiquées au Parc régional de la rivière Gentilly sont nombreuses, mais le réseau de sentiers est certainement l'un des plus grands attraits de l'endroit.

En effet, les randonneurs peuvent profiter de balades agréables dans un endroit calme en pleine nature. Les sportifs y trouvent également leur compte avec les quelque 20 kilomètres aménagés pour les vélos de montagne. Ces sentiers s'adressent autant aux sportifs engagés qu'aux familles.

Durant les dernières années, le Parc a grandement misé sur la qualité de son hébergement et a

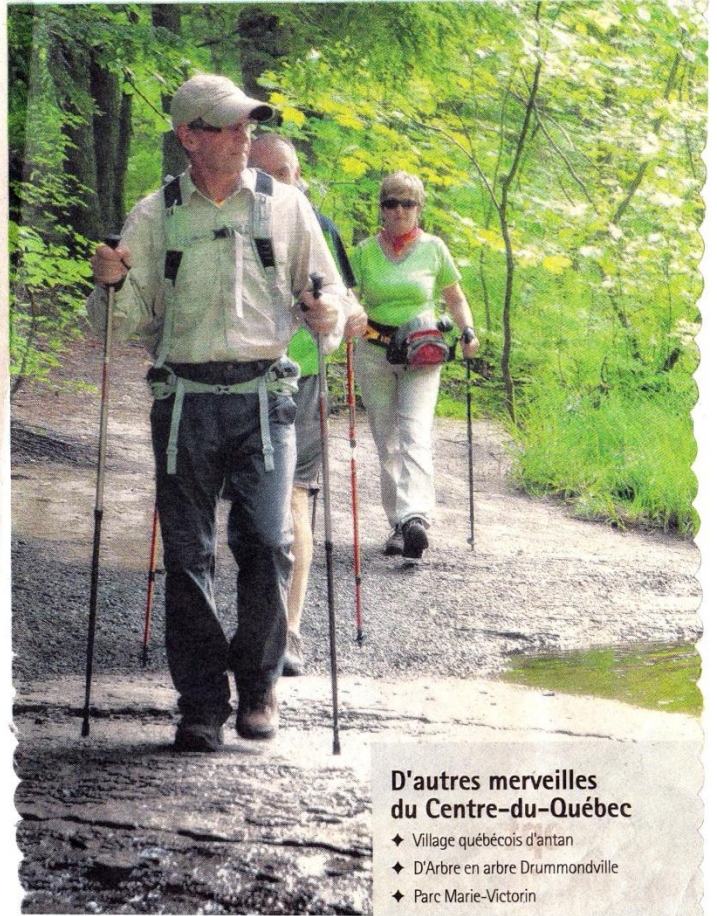
bonifié ses propositions. Plusieurs options s'offrent dorénavant aux vacanciers, soit le camping traditionnel, des chalets, des prêt-à-camper, et une section a été aménagée pour accueillir les véhicules récréatifs.

UN SITE ÉQUESTRE QUI GAGNE EN POPULARITÉ

Plus récemment, c'est le site équestre du Parc régional de la rivière Gentilly qui a pris du galon. Effectivement, ce sont plus de 100 km de sentiers qui sont offerts aux amateurs d'équitation, que ce soit au bord de l'eau, dans des sablières ou en forêt.

L'accès à ces sentiers se fait exclusivement par le site équestre de Sainte-Gertrude. D'ailleurs, les installations de camping de Ste-Gertrude sont le point de départ du Réseau équestre de Bécancour et sa région.

Il faut dire que le Parc offre maintenant 16 terrains de camping aménagés spécifiquement pour la clientèle équestre. Tous les sites sont installés avec des boxes doubles ou des enclos déjà montés, ce qui est plutôt rare dans la région et fort apprécié des cavaliers.



D'autres merveilles du Centre-du-Québec

- ◆ Village québécois d'antan
- ◆ D'Arbre en arbre Drummondville
- ◆ Parc Marie-Victorin



EN COLLABORATION AVEC
Desjardins

PARTENAIRE ASSOCIÉ
LOTO QUÉBEC

48^e ÉDITION

FESTIVAL
western
ST-TITE^{MD}

DANS *La* PEAU

**RODÉOS
PROFESSIONNELS**

6 ET 7 JUIN

**PROCURE-TOI
TES BILLETS!**



11 AU 20 SEPTEMBRE 2015



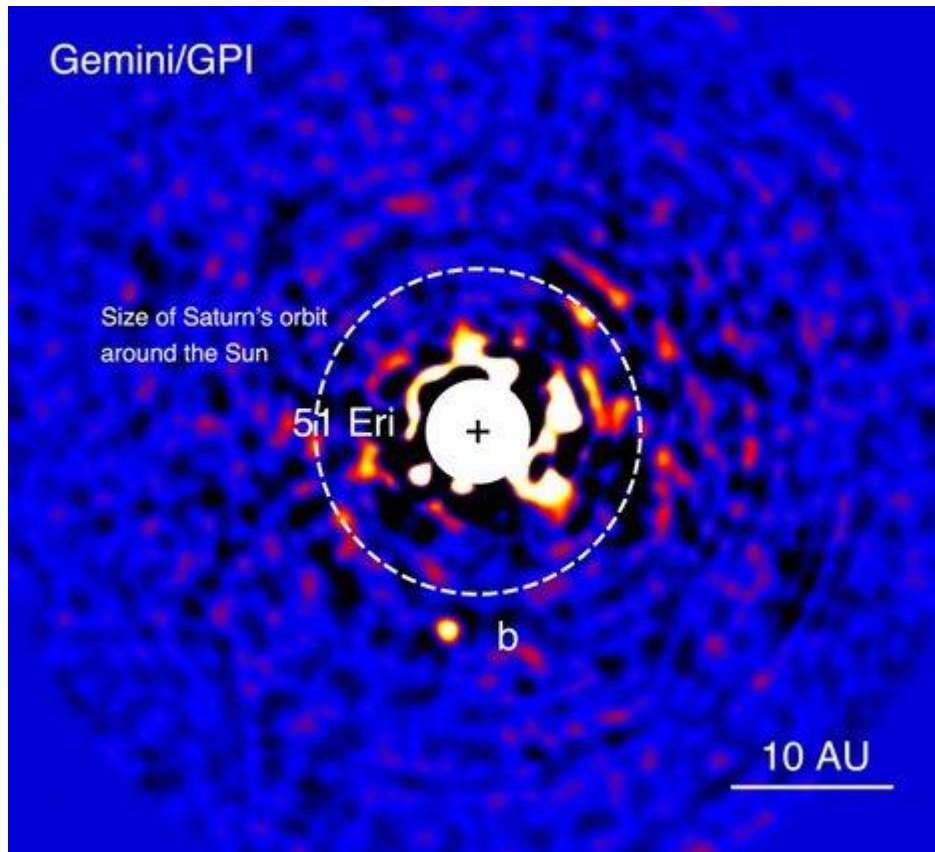


ALAIN JETTÉ



Une première historique: l'image de la planète 51 Eridani B

Source : http://quebec.huffingtonpost.ca/2015/08/13/-geante-gazeuse-51-eridan_n_7983714.html?ref=topbar



Après la découverte d'une sœur terrienne par la NASA en juillet dernier, une cousine jupitérienne est détectée en utilisant un nouveau système d'imagerie partiellement québécois.

La prestigieuse revue américaine *Science* publie aujourd'hui les résultats des travaux sur la découverte, en décembre dernier, d'une géante gazeuse nommée 51 Eridani b, située à seulement 96 années-lumière de notre planète. Une équipe internationale, dont l'astrophysicien québécois Christian Marois – codécouvreur par détection infrarouge du premier système planétaire en 2008 – dirigée par l'américain Bruce Macintosh de l'Université de Stanford, a gardé le silence jusqu'à ce jour afin de pouvoir répondre aux normes strictes des publications scientifiques. Les données accumulées depuis 2014 permettent d'établir des similarités entre notre Jupiter et celle, deux fois et demie plus grande, de la constellation d'Eridan.

L'équipe à l'origine de la conception de la technologie GPI (Gemini Planet Imager) a utilisé ce contraste de chaleur pour obtenir une photographie infrarouge à partir de l'énorme télescope chilien Gemini. La jeune planète, âgée de 25 millions d'années, débute une phase de lent refroidissement, ce qui a permis d'en saisir des clichés d'une valeur unique. Ces observations, faites dans le plus grand secret, ont pu déterminer la rare composition en méthane de l'atmosphère Éridanienne.

Une ingénierie québécoise

Seul un nombre infime de planètes sont découvertes par imagerie directe ou lentilles gravitationnelles parmi la liste des 1945 exoplanètes cataloguées, mais avec les dernières mises au point, il sera possible de découvrir des milliers d'exoplanètes en peu de temps. « L'avantage de cette méthode est sa capacité de capter les moindres détails de mondes lointains, et ce, non en utilisant son ombre, mais plutôt la lumière spectrale réelle de la planète », affirme Macintosh dans le communiqué de l'Université Stanford. C'est lui qui avait dirigé à l'époque la construction de cet instrument le plus sophistiqué au monde et capable de détecter les planètes gazeuses orbitant autour d'un soleil.

Le rôle du québécois Christian Marois fut considérable dans cette démarche et il se dit fier de cette première mondiale: « Je fais partie de l'équipe qui a construit l'instrument, ce qui équivaut à 10 ans de travail et je co-dirige la réduction et l'analyse des données. » Rêvant de découvrir la vie extra-terrestre, c'est lui qui est responsable du traitement de ce rare cliché qui mènera peut-être à une autre planète habitable, cette fois beaucoup plus proche que 452-b dénichée par Kepler qui était à 1400 années-lumière. « Pour cette découverte spécifique, j'ai extrait le spectre de lumière et fait la belle image que vous voyez. » Ajoute ce chasseur de planètes. 51 Eri, de son surnom donné par les astronomes, se classe comme la plus petite jamais photographiée.

Pourquoi l'assimiler à Jupiter?

« On la compare à Jupiter, sous plusieurs aspects, dont le fait que c'est une géante gazeuse, mais en phase juvénile », dit Marois. Dans son système solaire, 51 Eridani b a une importance capitale dans l'éventualité d'y retrouver une planète sœur de la Terre. On peut aussi qualifier Jupiter de marraine fée dans le sens où elle joue un rôle protecteur, étant l'aspirateur de comètes du système solaire. Grâce à son champ gravitationnel super puissant, elle attire les astéroïdes dont l'impact se produit plus souvent sur sa surface qu'ailleurs. Sa nouvelle sœur permettrait de comprendre la part de responsabilité de Jupiter dans l'évolution de notre système solaire et de confirmer ou d'infirmer certaines théories selon lesquelles elle pourrait être à l'origine de la vie sur Terre.



Ce à quoi pourrait ressembler la géante gazeuse 51 Eridani b.



L'observatoire Sud situé au Chili où l'exoplanète 51 Eridani b fut repérée le 12 décembre dernier.



INSOLITE

Montréal: les policiers capturent un alligator en cavale

MONTRÉAL (PC) — Les policiers montréalais ont reçu un appel pour le moins inusité peu avant une heure du matin, dans la nuit de mardi à hier, d'un citoyen de l'arrondissement Mercier-Hochelaga-Maisonneuve qui venait de rencontrer Monsieur Ali dans une ruelle.

L'appel était tout à fait justifié puisque Monsieur Ali est un alligator qui se trouvait en cavale après s'être enfui de son bac de transport.

Les policiers ont réussi à maîtriser le reptile jusqu'à l'arrivée de membres du refuge animalier Le Berger Blanc qui l'ont capturé et mis en cage. Ce n'est que hier matin que la propriétaire de la bête, Émilie Gaudry, s'est manifestée pour récupérer la bête. La jeune femme est propriétaire d'une entreprise d'animation qui fait des présentations éducatives de reptiles et autres animaux exotiques pour divers événements.

Ali se trouvait en transit chez Mme Gaudry après avoir été présenté plus tôt dans la journée à une fête d'enfants et devait être ramené à son refuge le lendemain. Toutefois, l'employé qui avait ramené la bête chez elle avait mal fermé le bac, l'alligator en est sorti et, comme il faisait très chaud et que la porte de la résidence de sa propriétaire était ouverte, avait pris le large.

INSOLITE

Armé d'une hache, un pilote suédois délivre un passager ivre des toilettes

STOCKHOLM (AFP) — Le pilote d'un vol intérieur en Suède a utilisé une hache pour délivrer un passager ivre des toilettes où il s'était enfermé avant l'atterrissage, a-t-on appris auprès de la police suédoise hier.

L'incident s'est déroulé à bord d'un vol de la compagnie Nextjet reliant Stockholm à Örnsköldsvik (nord) mardi soir, dix minutes avant l'atterrissage supposé.

Un passager ivre s'était alors enfermé dans les toilettes, ce qui est interdit par les règles de l'aviation civile.

Quand ce passager, un Suédois d'une cinquantaine d'années dont l'identité n'a pas été dévoilée, a refusé d'ouvrir la porte, le pilote a utilisé la hache présente à bord pour ouvrir la serrure.

L'homme n'a pas été appréhendé par la police à sa sortie de l'avion mais est soupçonné d'avoir contrevenu à la loi sur l'aviation civile et risque une amende ou jusqu'à six mois de prison s'il est reconnu coupable.

INSOLITE

Blairielle fêtarde retrouvée ivre morte sur une plage en Pologne

VARSOVIE (AFP) — Une femelle de blaireau a été retrouvée inconsciente sur une plage polonaise de la Baltique, après avoir bu probablement sept bouteilles de bière, a indiqué hier à l'AFP une association de protection des animaux.

La blairelle, aussitôt baptisée Wanda, a été retrouvée au bord de la mer à Rewal, une station balnéaire, à côté de sept bouteilles vides, a dit à l'AFP Marzena Bialowolska, présidente de l'association.

Elle les aurait volées à des baigneurs, avant d'enlever les capsules avec ses dents.

Restée inconsciente pendant deux jours, la blairelle semble avoir partiellement récupéré, même si elle n'est pas encore capable de se lever, a ajouté Mme Bialowolska. «Elle dort, elle boit (de l'eau), elle mange de la viande des petits poussins» qui lui sont servis par l'association Dzika Ostoja (Refuge sauvage), ce qui prouve que ses reins n'ont pas été trop endommagés.

Si sa convalescence réussit, elle sera relâchée vers la fin de la semaine près de l'endroit où elle avait été découverte.



INSOLITE

Brésil: une vidéo porno diffusée sur les écrans d'une gare

SAO PAULO (AFP) — Les passagers de la gare de bus de Curitiba (sud du Brésil) ont été stupéfaits vendredi après-midi de voir apparaître sur les écrans, pendant un long quart d'heure, les images très explicites d'une vidéo porno.

L'événement, qui a causé la consternation chez certains et l'hilarité chez d'autres, s'est produit à l'heure de pointe, alors que la gare était pleine à craquer, après que le réseau de télévision interne a été victime d'une attaque de pirates informatiques.

En quelques secondes, ces images se sont retrouvées sur les réseaux sociaux, des passagers en attente s'empressant de photographier les écrans et de poster les images avec des légendes salaces ou ironiques.

«Une plainte a été déposée à la police spécialisée dans les délits informatiques et on essaye d'identifier l'adresse IP de l'intrus», a déclaré dans un communiqué la société des transports urbains.

INSOLITE

La police russe publie un guide des «selfies sans danger»

MOSCOU (AFP) — La police russe a lancé hier une campagne de sensibilisation pour inciter à davantage de précautions avant de prendre des selfies, le pays étant confronté à une vague d'accidents liés à ces autoportraits parfois réalisés dans des conditions hasardeuses.

Un conseil qui peut sembler incongru mais en mai, une jeune Moscovite de 21 ans s'était accidentellement tiré dessus alors qu'elle se prenait en photo avec un pistolet à la main. Touchée à la tête, elle a néanmoins survécu.

En janvier, deux jeunes hommes ont péri dans l'Oural lorsque la grenade dégoupillée qu'ils tenaient à la main pour un selfie a explosé. Le téléphone a été l'unique rescapé.

Quelques mois plus tard, un adolescent de la région de Riazan est mort électrocuté en touchant des câbles électriques alors qu'il tentait de prendre un selfie perché sur un pont ferroviaire.

INSOLITE

Du whisky vers la station spatiale

CAP CANAVERAL (AP) — Une livraison spéciale de spiritueux a été reçue hier à bord de la Station spatiale internationale.

Mais les six astronautes à bord ne pourront en prendre une seule gorgée. L'alcool est entièrement destiné à des expériences scientifiques.

La société japonaise Suntory, reconnu pour ses whiskies, a glissé six échantillons de spiritueux dans une capsule spatiale de ravitaillement qui a été lancée mercredi par le Japon. Le bras robotisé de la station spatiale – qui est opéré par l'astronaute japonais Kimiya Yui – a réussi à attraper puis à amarrer la capsule hier.

Les chercheurs de la maison Suntory souhaite savoir si les boissons alcoolisées s'adoucissent à la même vitesse dans l'espace que sur la Terre.



Parlant de selfies dangereux... même pas peur !



VALERIE BEDARD



Les conseils de Matante Valérie - Comme quoi, à Trois-Rivières, vaut mieux prendre son café sans crème au Café Morgane...



Mario Charland arrêté pour bris de condition

LAURIE NOREAU

laurie.noreau@lenouvelliste.qc.ca

TROIS-RIVIÈRES — Mario Charland, accusé pour des gestes de grossière indécence commis à plusieurs reprises dans des endroits publics, a de nouveau été arrêté hier après-midi pour bris de condition.

Il s'est présenté dans un Café Morgane, mais selon ses conditions de remise en liberté, il n'avait pas le droit de se trouver à cet endroit puisqu'il aurait déjà commis des gestes indécentes dans l'un de ces cafés.

Mario Charland avait d'abord été arrêté à l'été 2014 après s'être masturbé dans des parcs à deux reprises. L'homme, qui souffre d'un trouble obsessionnel compulsif combiné à une anxiété chronique, a ensuite récidivé dans un Café Morgane le 6 août dernier.

Le 14 août, le juge avait consenti à le remettre en liberté, mais sous de strictes conditions. Il lui était interdit, entre autres, de se rendre dans les Cafés Morgane de la région.

MARIO CHARLAND ÉPINGLÉ DE NOUVEAU

L'homme qui s'était masturbé dans des parcs aurait récidivé dans un café Morgane

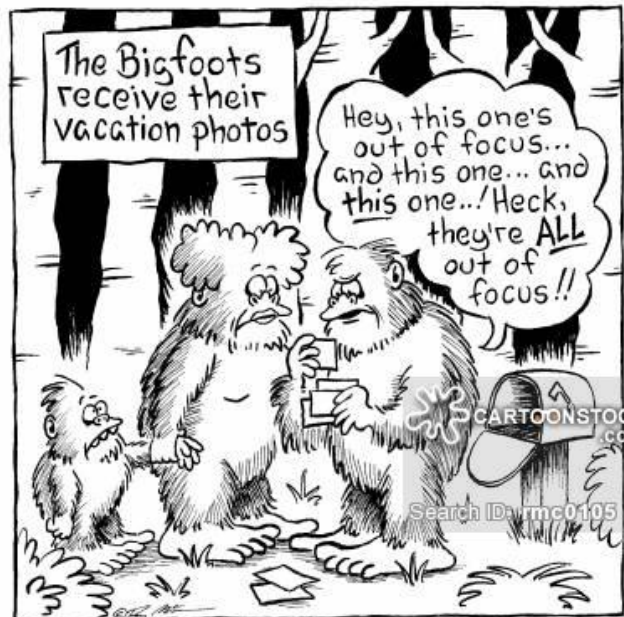
Le gars est toujours en liberté !



MARION DELORME

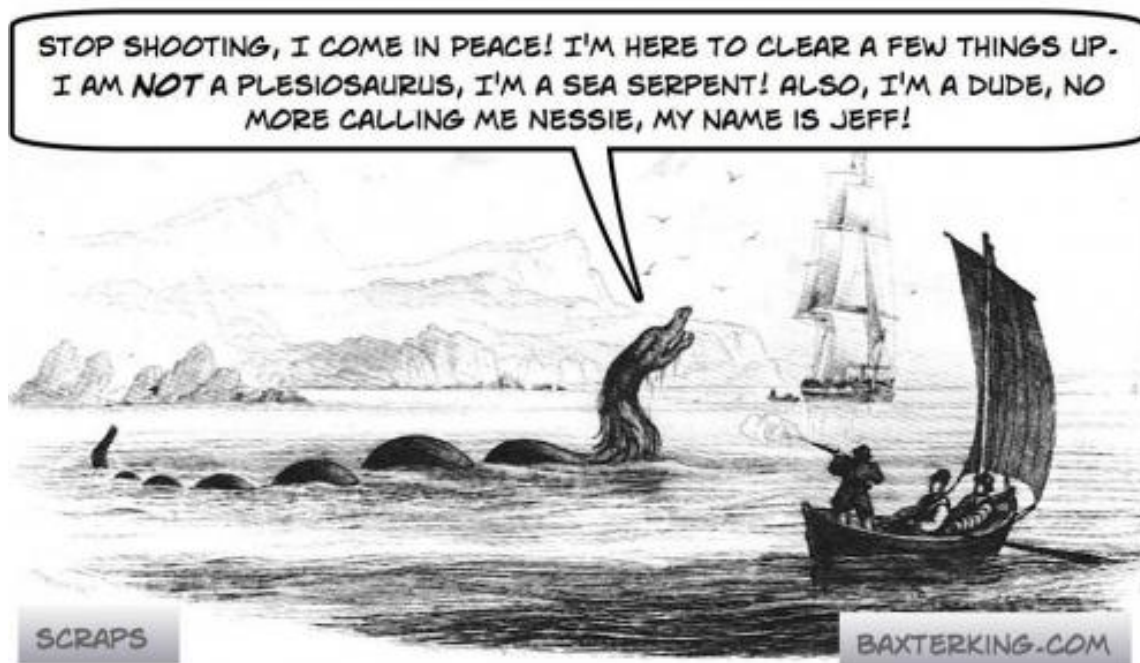


RIONS AVEC LES MONSTRES



Sainte Crotte, un bigfoot ? Sainte Crotte, un téléphone payant ?!

La famille Bigfoot reçoit ses photos de vacances - Hey, celle-ci est floue, et celle-là et celle-là, sacrebleu, elles sont toutes floues !!



Arrêtez de tirer, je viens en paix ! Mettons quelques trucs au clair, je ne suis pas un plésiosaure, je suis un serpent de mer ! Aussi, je suis un gars, ne m'appellez plus Nessie, mon nom est Jeff !



Comment le futur de l'intelligence artificielle pourrait révolutionner le monde d'ici 25 ans

Le Huffington Post France | Par [Grégory Rozières](#)

Imaginez la scène: une poignée de scientifiques de renom, réunis dans les locaux de Google, discutant tranquillement de la fin possible de l'histoire humaine d'ici moins d'un siècle. Si ce décor vous semble tout droit sorti d'un roman d'anticipation un rien complotiste, vous allez être surpris.

Car cette rencontre a bien eu lieu, cet été lors de la SciFoo, une série de conférences annuelles données à Mountain View. Cette année, au sein d'une des salles colorées du géant du web, Nick Bostrom, Gary Marcus, Jaan Tallin, Max Tegmark, Murray Shanahan et Meia Chita-Tegmark (qui [a rapporté la teneur de cette réunion](#) chez nos confrères américains) discutent à bâtons rompus. De leur domaine de spécialité, dont ils sont des grands noms bien sûr: l'intelligence artificielle (IA).

De son futur plus exactement. Et par là même, de la fin possible de l'humanité. Une hypothèse qui n'est pas si loufoque et découle surtout d'une analyse scientifique et logique de la situation actuelle. Selon de nombreux chercheurs, nous sommes juste au bord d'un changement majeur dans l'histoire de l'humanité.



D'ailleurs, [de nombreux grands noms ont fait part de leur peur](#). Elon Musk (qui est pourtant l'un des milliardaires les plus optimistes), Bill Gates, Stephen Hawking ou encore Steve Wozniak, le cofondateur d'Apple, ont tour à tour rappelé depuis le début de l'année que l'intelligence artificielle pourrait, dans les années à venir, signer notre fin à tous.

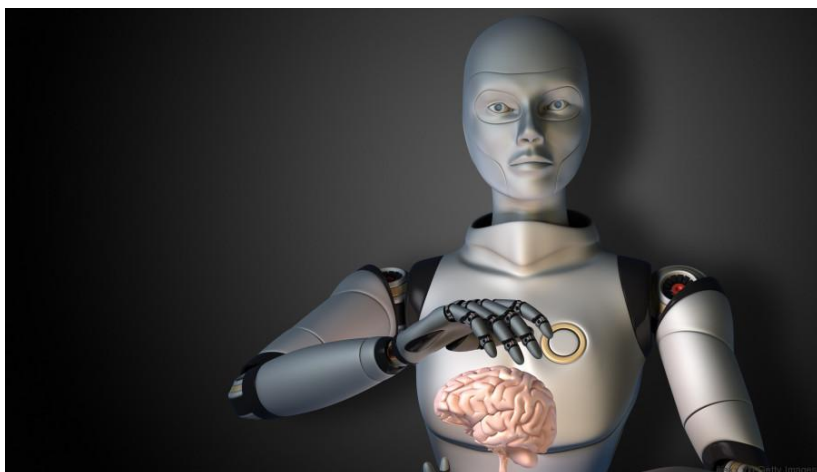
Elle pourrait aussi nous permettre d'atteindre un niveau de bonheur inimaginable, voire l'immortalité. Mais surtout, cette révolution pourrait arriver très vite. Vous pourriez-même en être témoin.

De l'IA restreinte au demi-dieu

Comment pourrait-on passer de [Siri](#) à ["Her"](#) en quelques années? Pour résoudre ce problème, il faut déjà comprendre deux choses: les différents types d'IA et la vitesse à laquelle la technologie progresse.

Les experts distinguent trois principaux types d'IA, dont l'un d'eux fait déjà partie de notre quotidien:

- **L'intelligence artificielle restreinte (son petit nom: ANI).** On parle ici d'un ordinateur aussi compétent, voire plus compétent qu'un humain, mais capable de ne réaliser qu'une tâche bien précise. Vous en connaissez de nombreux. Par exemple [les logiciels d'échecs](#), plus performants que les joueurs humains. Ou encore les ennemis dans les jeux vidéo joués par "l'ordinateur".



Ces dernières années, on en voit même des plus évolués, capables "d'apprendre" et non de réciter bêtement leur algorithme. Comme ce robot qui apprend [à faire des pancakes](#) à partir de recettes. Ou [Watson](#), le superordinateur d'IBM qui a réussi à gagner Jeopardy, un jeu de réponses-questions basé sur la logique. Ces IA devraient se perfectionner dans les années à venir (et poseront d'ailleurs de sacrés problèmes, comme celui de [l'automatisation des emplois](#)).

- **L'intelligence artificielle forte, de haut-niveau ou généralisée (AGI).** Celle-ci n'existe pas (encore). On parle ici d'un ordinateur disposant des mêmes capacités qu'un être humain, dans tous les domaines. Ce qui est très différent d'une ANI, car ici, l'ordinateur doit être capable d'apprendre, comme l'homme, à partir d'expériences et dans des domaines très différents.

- **Superintelligence artificielle (ASI).** Celle-ci découle directement de l'AGI. Une fois que la machine aura égalé l'homme, il semble logique qu'elle finisse par le surpasser en tout point.

Échec et Michigan

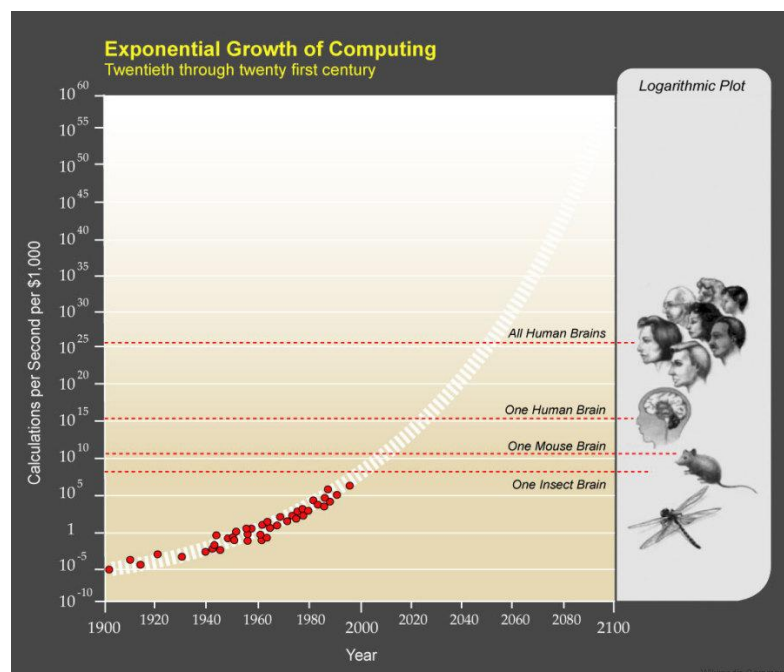
S'il nous a fallu des années pour créer des ANI, une super-intelligence a des chances d'exister avant 2100. Pour comprendre, commençons par parler du passé. On raconte que le jeu d'échec fut inventé par le sage Sissa. Quand il le dévoila à un roi cherchant à se distraire, celui-ci lui demanda quelle récompense Sissa souhaitait.

Modestement, celui-ci répondit qu'un simple grain de riz sur la première case de son jeu suffirait, à condition que le nombre de grains double à chaque case: 2 pour la suivante, 4 pour la troisième, 8 pour la quatrième, etc. Le roi accepta et ruina ainsi son royaume, car avec ce calcul, il lui faudrait poser sur la dernière case neuf... milliards de milliards de grains de riz (2 puissance 63).

Maintenant, il faut mettre cette anecdote en parallèle à l'évolution de la puissance de nos ordinateurs. Depuis 1965, Gordon Moore a établi une "loi" qui affirme que la puissance des processeurs (le coeur de votre machine) allait doubler tous les 18 mois. C'est parce que cette croissance est exponentielle que, d'ici peu de temps, il devrait être possible d'avoir une intelligence artificielle équivalente à celle d'un humain.

Pour bien comprendre ce principe, [Motherjones a réalisé un gif original](#). Le nombre de gouttes d'eau contenues dans le lac Michigan est à peu de chose près égale à la puissance de calcul du cerveau humain par seconde. C'est énorme.

Il faut dire que le cerveau humain, s'il peut mettre du temps à faire une multiplication, réalise des milliards d'opérations constamment sans que vous en soyez conscient. Rien que le fait de bouger un bras demande une coordination incroyable dont sont bien loin les



ordinateurs actuels. Mais justement. Si l'on prend en compte la fameuse loi de Moore, combien de temps faudra-t-il pour que les ordinateurs nous égalent en puissance pure. En clair, combien de temps faudra-t-il pour remplir le lac goutte à goutte?

<http://assets.motherjones.com/media/2013/05/LakeMichigan-Final3.gif>

Le plus intéressant sur ce graphique, c'est qu'encore en 2012, on a l'impression que ce travail titanesque ne prendra jamais fin. Mais 13 ans après, le lac est rempli. Et surtout, il faut imaginer que 18 mois plus tard, en 2026, un deuxième lac sera rempli, puis 18 mois plus tard, un quatrième lac, etc. Pour autant, la puissance disponible ne fait pas tout et de nombreux obstacles se dressent sur la route des chercheurs.

Lucy en 2040, Skynet en 2070?

Nick Bostrom, l'un des participants à la conférence organisée chez Google et éminent expert de la question, a réalisé [un sondage intéressant](#). Il a demandé à 550 experts en IA d'estimer à quelle date une machine sera aussi intelligente qu'un être

humain. La moitié des participants ont estimé qu'une AGI avait une chance sur deux d'apparaître avant 2040 et 90% de chance d'ici 2075.

Et quand on leur demande combien de temps, une fois cette IA inventée, sera nécessaire pour mettre au point une superintelligence, plus de 75% des sondés estiment qu'elle devrait voir le jour dans les 30 ans qui suivront.

Pour autant, les réponses des chercheurs sont très éparpillées. Ainsi, nombre d'entre eux estiment que cet événement n'aura pas lieu pendant le XXI^e siècle. Car en dehors de la puissance de calcul, encore faut-il qu'un ordinateur, si puissant soit-il, puisse développer une vraie capacité d'apprentissage, une sorte de sens-commun. Mais la grande majorité des experts du secteur ne voient pas comment une telle révolution pourrait ne pas avoir lieu.

Homme bionique et "singularité"

Si on laisse donc de côté le timing, reste la question de la suite des événements une fois cette superintelligence développée. Nous parlons ici d'une intelligence qui pourrait, en quelques années, être bien, bien plus intelligente qu'Einstein. De fait, une telle chose est difficilement concevable pour nous (de la même façon que comprendre l'homme dans son ensemble pour un chimpanzé est mission impossible).

Pour autant, des chercheurs ont imaginé ce qu'impliquerait un tel changement. Pour [Ray Kurzweil](#), un des plus célèbres futurologues américains (directeur de l'ingénierie chez Google), l'homme changera alors radicalement, rappelle [Waitbutwhy](#). Un passage qu'il nomme "singularité", car nous ne pouvons pas vraiment le concevoir. Mais ce futur sera pavé d'immortalité, de nano-robots, aura éloigné le spectre du réchauffement climatique... À termes, Kurzweil imagine un monde où l'être humain sera devenu quasi-entièrement artificiel, bionique.



Et pour lui, ce changement commencera dès 2045. On s'en doute, Ray Kurzweil fait partie des optimistes. Et même des très optimistes. Et il y a évidemment de nombreux pessimistes, pour qui l'idée qu'une super IA mal intentionnée puisse détruire l'espèce humaine pour poursuivre son propre but semble bien plus probable. Ou si une telle puissance tombait dans de mauvaises mains (c'est déjà ce que l'on se demande à propos d'IA restreintes comme [les robots tueurs](#), qui devraient exister bien plus tôt).

Danger ou opportunité?

Pire: une IA n'aurait pas besoin d'être "mauvaise" pour détruire l'humanité. C'est ce qu'a imaginé Eliezer Yudkowsky, un écrivain américain, avec l'histoire de l'optimisateur de trombones. Imaginons une super IA à qui l'on confie la tâche de maximiser le nombre de trombones en sa possession. Une requête certes simpliste, mais qui a le mérite d'être "neutre" moralement. Pourtant, cette simple requête pourrait entraîner la destruction du système solaire, si on extrapole un peu.

En effet, une super IA va s'améliorer avec le temps, devenant de plus en plus intelligente et de plus en plus efficace. Elle va donc chercher par tous les moyens de créer de nouveaux trombones, quitte à utiliser toutes les particules physiques disponibles pour en faire des milliards de milliards de trombones, nous y compris.

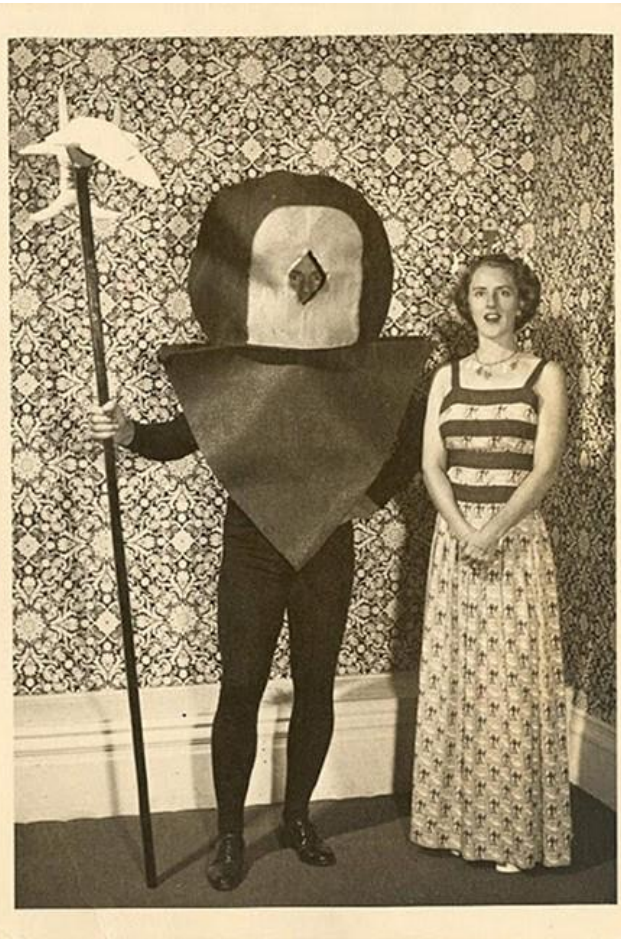
Car une IA ne serait pas forcément douée de sentiment, mais aurait avant tout un objectif à accomplir et des moyens considérables pour arriver à son but. Des moyens au delà de notre entendement. Pour Eliezer Yudkowsky, il faudrait alors donner à une super IA une mission très, très précise (qu'il a essayé de définir dans un [long article en anglais disponible ici](#)).

Facile (enfin, non) à dire, mais très difficile à réaliser. Reste à savoir si l'humanité a envie d'ouvrir la boîte de pandore. Murray Shanahan, professeur de robotique cognitive au collège impérial de Londres se demandait, lors de la conférence informelle dans les locaux de Google, si nous devons vraiment construire une machine autonome ou si nous ne devons pas nous limiter à des IA restreintes. Si nous devons réellement créer notre successeur en termes d'évolution.

Source : http://quebec.huffingtonpost.ca/2015/09/13/futur-intelligence-artifi_n_8130648.html?utm_hp_ref=techno

CREEPY VINTAGE - ON ÉTAIT LOIN DES SELFIES...







IS ELVIS PRESLEY THE LOCH NESS MONSTER?

Is it a floating log? A freak wave? An undiscovered life form or perhaps something from another planet? Everyone has their own theory about the Loch Ness Monster.

But despite over 50 years of investigations into possibly the world's most famous mystery, no-one can say for sure exactly what lurks beneath the dark and murky waters of Scotland's largest loch.

FIGMENT

Many sceptics claim that 'Nessie' is nothing more than a figment of the imagination. But over 4,000 unexplained sightings on the loch have convinced many experts that something is lurking beneath the waves.

U-BOAT

One of the most popular theories among local fishermen who spend many hours each day out fishing the loch is that a German 'U' boat became trapped in the loch during the second world war and, unaware that the war is over, still surfaces occasionally to search for enemy shipping. Many recent sightings have resembled a slightly bent submarine periscope.

TOILETRIES

Critics argued that food and supplies on the vessel would by now have run out. But there is a never ending supply

By Bob Twatt

of fish in the loch, and many isolated villages nearby where submariners could go ashore and purchase toiletries and other basic supplies. An increasing number of Germans dressed as tourists have been seen in the area in recent years.

ELEPHANT

However most scientists now go along with the theory that the loch has for many years been home to large form of animal. But according to top biologists, visitors to the loch have nothing to fear. For they believe that the Loch Ness Monster could in fact be nothing more than a harmless elephant which escaped from Edinburgh Zoo in 1929.

FLIPPER

Hugh McGrath, now 89, former head keeper at the Zoo believes that the elephant could have developed flipper shaped feet to enable it to swim effortlessly beneath the water. And without doubt some of the most well known pictures taken of 'Nessie' bear an uncanny resemblance to an elephants trunk.



Elvis — born again?



Hugh McGrath - Elephant theory

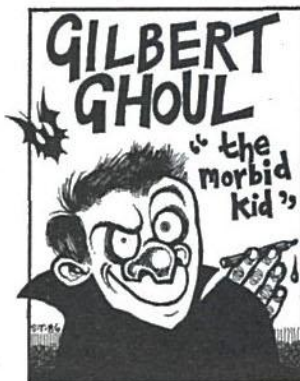
Using its trunk as a snorkel the elephant could stay under the water for long periods at a time, surfacing to feed on nearby trees and bushes during the night.

Has the 'King' returned to Earth, or is Nessie simply an elephant?

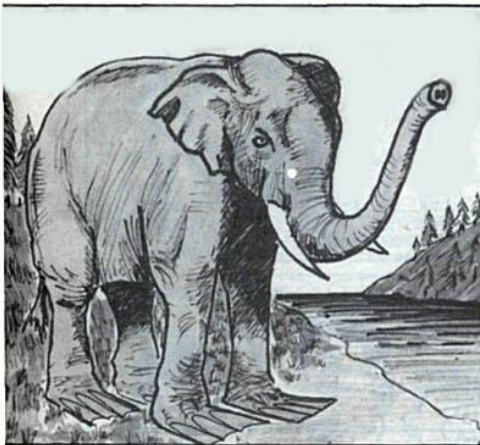
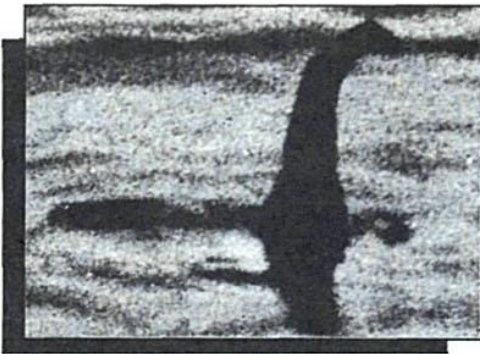
But perhaps the most fascinating explanation of all is that Elvis Presley, the late 'King' of Rock'n'Roll, has returned to Earth to haunt the loch in the form of a large, ungainly aquatic monster up to 45 feet in length.

FAN

This astonishing Elvis re-incarnation theory was first put forward by Archie Gubbins, a life long Elvis fan who first began to investigate the loch while on holiday in Scotland in 1983. On a subsequent visit, using advanced sound equipment, Archie was able to play



IS ELVIS PRESLEY THE LOCH NESS MONSTER?



Though McGrath's vision of an underwater elephant. Scientists believe that it could be the real 'Nessie'.

Win a fabulous camera!



Over the years thousands of photographers, professionals and amateurs alike have spent hours sitting on the shores of Loch Ness hoping to get the one picture that would prove the monster really exists.

Now we're offering all budding 'Nessie' photographers the chance to win this fabulous Helix Camera pencil box. All you have to do is send us your photos of the Loch Ness Monster.

The first prize will be awarded to the photographs which, in the view of our judges, proves beyond all reasonable doubt that the Loch Ness Monster exists.

Plus £100!

Additionally, we're offering a bumper cash prize of £100 to anyone who can capture the Loch Ness Monster alive. But remember, to win the prize the monster must be:

- Captured alive
- At least 45 feet in length
- A species of animal previously unknown to mankind

tapes of Presley's greatest hits including 'Blue Suede Shoes' and 'Are You Lonesome Tonight', through speakers lowered 200 feet below the surface of the loch.

EYEBROWS

The results of his investigations would have raised eyebrows among even his strongest critics had they not been lost when his boat sank, taking with it all his equipment. But despite this setback, Gubbins is quick to point out that existing evidence supports his theory.

ELVIS

"In his former life Elvis was quite a good swimmer, and I have it on good authority that he did on one occasion mention to a friend that he would one day like to visit Scotland."

ELEPHANT

Elephant or Elvis? Perhaps we'll never know. For the time being at least Nessie's secret is safe, deep down below the waters of Loch Ness.

How do the stars explain the Loch Ness monster?

We decided to ask a few famous faces how they would explain the mystery of the Loch Ness Monster. And here is what they said.



England manager **BOBBY ROBSON** took time off from a training session to tell us that Nessie may simply be a seal. "Either that or a giant eel of some sort", said the England Boss.



LESLIE GRANTHAM, star of TV's Eastenders admitted to being completely baffled. "I haven't given it a great deal of thought", said Leslie, better known to millions of TV viewers as 'Dirty Den', landlord of the Queen Vic



Pop singer **BOY GEORGE** who's single 'Everything I Own' is currently riding high in the charts, believes that Nessie may be a plesiosaur — a large, long necked aquatic dinosaur thought to have been extinct for over a million years. "It is possible that the species may have survived in Loch Ness undiscovered by man", says George.

Do you have a theory about the Loch Ness Monster? If so why not send it to: The person in charge of Loch Ness Monster theories, The British Museum, London.

When the time is right
Be in control of the **Universe**



SPICE™
(Spice Melange)

Benefits of SPICE™ observed in laboratory trial studies include:

Arousal
Prescience
Ability to Ride Sand Worms
Lower Blood Pressure
Help with Erectile Dysfunction
Expanded Sensory Perception
Increased Life Expectancy
Hair Growth
Navigate the Endless Spans of Space

Side Effects include

Addiction
Blue tint to vision
Blue tint to the iris and pupil
Intergalactic conspiracies



Developed by
House Atreides

Warning: Please seek immediate medical attention if actor musician Sting attempts to fight you to the death.